



FEDERACIÓN
LUTERANA
MUNDIAL



Vida digna, paz y territorio

INFORME ANUAL 2016

Servicio Mundial - Programa Colombia



FEDERACIÓN
LUTERANA
MUNDIAL

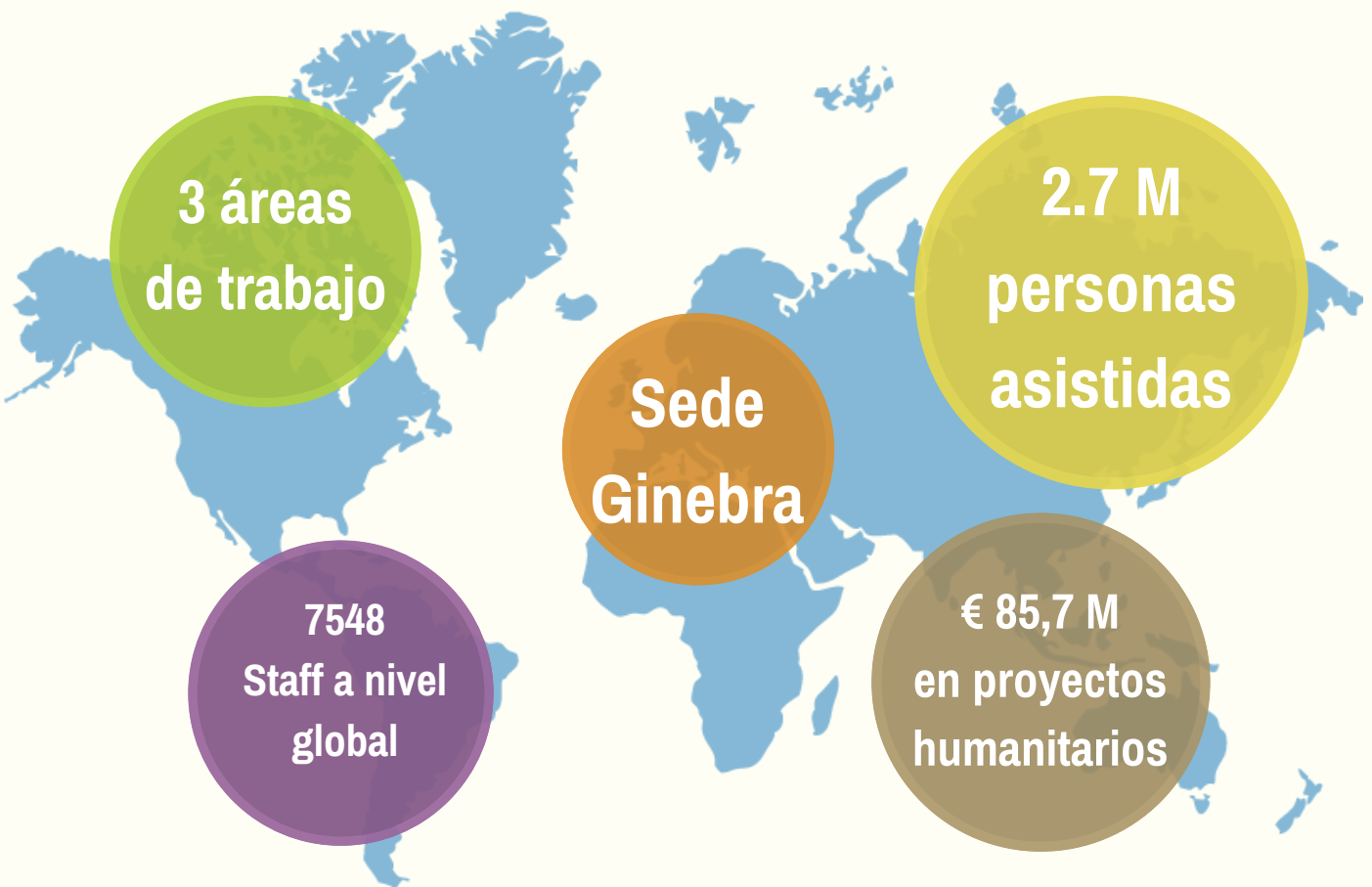
Servicio Mundial
Programa Colombia

CONTENIDO

1	FEDERACIÓN LUTERANA MUNDIAL - SM
2	PROGRAMA COLOMBIA
3	POBLACIONES PRIORIZADAS: - ARAUCA - CHOCÓ
6	ESTRATEGIA "VIDA DIGNA PAZ Y TERRITORIO"
7	PROYECTOS: <i>GESTIÓN DEL RIESGO DE DESASTRES Y AYUDA HUMANITARIA</i>
10	<i>MEDIOS DE VIDA SOSTENIBLES Y DEFENSA DEL TERRITORIO</i>
14	<i>ACCIONES DE JUSTICIA Y PAZ LIDERADAS POR LAS COMUNIDADES</i>
18	RESUMEN FINANCIERO
21	AGRADECIMIENTOS

Federación Luterana Mundial - Servicio Mundial

La Federación Luterana Mundial (FLM) es la comunión de iglesias de la tradición luterana, con su sede en Ginebra, Suiza. El departamento de Servicio Mundial, es el brazo de la FLM para el trabajo humanitario y desarrollo a nivel global.



Servicio Mundial trabaja en más de 30 países a nivel mundial bajo tres enfoques estratégicos:

- Medios de Vida Sostenibles
- Paz y Justicia desde la Comunidad
- Gestión del Riesgo y Asistencia Humanitaria

PROGRAMA COLOMBIA

La FLM Servicio Mundial hace presencia en Colombia desde el año 2002, y a partir del 2006 está registrada como Organización No Gubernamental Internacional (ONGI), con oficinas actualmente en Bogotá, Arauca, Saravena y Quibdó. Es miembro fundador de la Alianza ACT y cuenta con estatus consultivo ante las Naciones Unidas. La FLM en Colombia recibe financiación de iglesias luteranas de Suecia, Finlandia, Estados Unidos y Alemania, así como de la UE/ECHO, Agencias de Naciones Unidas.



El trabajo desarrollado en Colombia, se enfoca en los derechos humanos y la asistencia humanitaria, con una mirada territorial. Dicho trabajo se fundamenta en fortalecer, apoyar y acompañar los procesos de las propias comunidades, construir capacidades y visibilizar sus iniciativas.

La injusticia social, el alto nivel de desigualdad, así como las necesidades humanitarias insatisfechas de las víctimas del conflicto armado y los desastres de origen naturales, junto con el acompañamiento a las poblaciones vulnerables en la implementación de acuerdos de paz entre el Gobierno nacional y los grupos guerrilleros, siguen justificando la presencia de la FLM en un país de ingresos medios como Colombia.

Los departamentos de Chocó y Arauca han sido afectados por el conflicto armado interno, así como por desastres de origen naturales. En ambos departamentos, nuestras prioridades de intervención son la justicia y la paz territorial, la defensa de la tierra y el territorio y la promoción de medios de vida sostenible para el empoderamiento de las comunidades.

Asistencia Humanitaria en:

- **Agua, saneamiento e higiene (WASH), Seguridad Alimentaria (SAN) y Medios de Vida (MDV)**

- **Empoderamiento y acompañamiento de líderes locales**

- **Fortalecimiento de procesos de exigibilidad de derechos**

- **Seguridad y Protección**



Poblaciones priorizadas

Orientamos nuestros esfuerzos hacia las comunidades y organizaciones locales en Chocó y Arauca; plataformas y redes a nivel local; socios con capacidad de avanzar en resultados y hacer incidencia a nivel nacional e internacional; personas y familias desplazadas; organizaciones de derechos humanos; comunidades campesinas, afrodescendientes e indígenas; mujeres y organizaciones étnico territoriales y constructoras de paz.



ARAUCA

Habita una gran comunidad campesina asentada, a causa de movimientos migratorios; comunidades indígenas en riesgo de extinción; y comunidades afrocolombianas. Unos llegaron buscando oportunidades que no tenían en sus territorios; otros, huyendo del conflicto armado.

CHOCÓ

El Chocó es un departamento con una gran diversidad ambiental, cultural y social que enfrenta graves problemáticas a nivel urbano y rural, siendo el departamento más afectado debido a las dificultades de acceso de las comunidades a unas condiciones de vida digna y el control sobre sus planes de vida.

Arauca



- Las raíces del conflicto están ligadas al modelo de desarrollo económico centralista basado en la explotación de recursos naturales, los monocultivos o la ganadería extensiva más que en la transformación de materias primas o agricultura, junto a la presencia de grupos armados ilegales y los ataques a las estructuras petroleras, lo que ocasionan graves afectaciones a los ecosistemas y amenazan la subsistencia y permanencia de la población en su territorio.

- La presencia de Minas Antipersonal, Remanentes Explosivos de Guerra o Artefactos Explosivos Improvisados, los homicidios selectivos y las privaciones de la libertad, preocupan a la población, a las autoridades y a las organizaciones internacionales.

- Debido a la poca visibilidad de la situación humanitaria en Arauca y a la baja presencia y capacidad del Estado, el trabajo de la FLM ha sido clave para contribuir a la atención y protección de las personas afectadas por desastres de origen naturales y el conflicto armado.

Chocó

- Más de medio millón de habitantes viven una constante y sistemática vulneración de sus derechos.
- Alto abandono institucional, falta de reconocimiento de la autonomía de las organizaciones étnico-territoriales, y hay muchos intereses económicos en la extracción de recursos minero-energéticos, la madera y la construcción de infraestructura vial.
- Presencia de actores ilegales y control territorial para beneficiar economías ilícitas.

"La FLM promueve acciones que dan respuesta a emergencias provocadas por los desastres de origen naturales y por el conflicto armado, favoreciendo el acceso a fuentes seguras de agua, la seguridad alimentaria y la nutrición, capacitando a las comunidades en prevenir riesgos."



Estrategia Vida Digna, Paz y Territorio



Nuestra meta es que a 2021, las comunidades y organizaciones a las que acompañamos sean autónomas y vivan con dignidad, contribuyan a la construcción de paz desde sus territorios, promuevan la equidad de género y desarrollen medios de vida sostenibles.

En nuestra visión, las personas de todo el mundo viven en sociedades justas, en paz y dignidad, unidas en la diversidad y empoderadas para alcanzar todo su potencial, exigir sus derechos, satisfacer sus necesidades básicas y mejorar su calidad de vida. Nuestra misión es responder y enfrentar las causas y efectos de la pobreza y el sufrimiento humano.

GESTIÓN DEL RIESGO DE DESASTRES Y ASISTENCIA HUMANITARIA:

Trabajamos con los más altos estándares de calidad para que las comunidades y personas estén mejor preparadas, puedan responder efectivamente y se recuperen rápidamente de todo tipo de desastres y emergencias complejas, prestando particular atención a las personas más vulnerables.

MEDIOS DE VIDA SOSTENIBLES Y DEFENSA DEL TERRITORIO:

Contribuimos al fortalecimiento de las comunidades para disminuir los efectos de la pobreza en su calidad de vida, defender el acceso y el derecho a la tierra y propiciar que sus planes colectivos de vida estén acordes con su visión del mundo y sus prácticas culturales.

ACCIONES DE JUSTICIA Y PAZ LIDERADAS POR LAS COMUNIDADES:

Trabajamos por personas que sean capaces de ejercer sus derechos, participar en las decisiones que les afectan y construir una sociedad civil fuerte y en paz. Propiciamos las acciones sobre verdad, memoria colectiva, prevención y transformación de conflictos, y el desarrollo de capacidades locales, favoreciendo el empoderamiento de las mujeres.

PROYECTOS

GESTIÓN DEL RIESGO DE DESASTRES Y AYUDA HUMANITARIA

ASISTENCIA HUMANITARIA PARA MEJORAR LAS CONDICIONES DE VIDA DE LAS COMUNIDADES ÉTNICAS DE BOJAYÁ, CHOCÓ

Se llevó a cabo una acción humanitaria financiada por la Dirección de protección Civil y Ayuda Humanitaria de la Unión Europea – ECHO y la Iglesia Sueca, en 13 comunidades indígenas de la etnia Embera Dóbida, localizadas en los ríos Cuia, Chicué y Pichicora, así como la comunidad afrocolombiana de Pogue ubicada en el río Bojayá, para asistir y facilitar mejores condiciones de vida, tras inundaciones y afectación por el conflicto armado.



Esta acción estuvo enfocada en protección, acceso al agua segura y la promoción de la higiene, la seguridad alimentaria, y la gestión del riesgo de desastres.

No. de beneficiarios

Personas: 2,675
Familias: 570



Logros



- Construcción de 12 Planes de Gestión de Riesgo comunitarios para las comunidades indígenas de Chicué, Cuia y Pichicora y la comunidad Afro de Playa Cuia.
- Conformación de 12 comités de Gestión de Riesgo mixtos en comunidades indígenas de Chicué, Cuia y Pichicora.
- Entrega de 150 filtros de arcilla para la purificación de agua para las familias y 9 para los espacios comunitarios.
- Entrega de kits de cocina compuesto por platos, vasos, cubiertos, ollas, y recipientes de almacenamiento para el mejoramiento de las viviendas de las familias en las comunidades del río Chicué.
- Medios de Vida y Seguridad Alimentaria.

ASISTENCIA HUMANITARIA POR INUNDACIONES EN SARAVENA Y ARAUQUITA

La estación de lluvias en marzo de 2016 afectó con grandes inundaciones a 35 comunidades de Arauquita y Saravena, Arauca, en mayo de 2015. Este proyecto fue financiado por los miembros de ACT Alliance, ECHO y OCHA.



PERSONAS BENEFICIARIAS

4,935

LOGROS

- 1.283 familias, 18 escuelas, 2 colegios, 1 fundación comunitaria y 2 clínicas de salud tienen acceso a agua apta para el consumo a través de la provisión de 1.379 filtros de agua en cerámica.

Se proporcionó asistencia alimentaria durante un mes a 277 familias (1.062 personas) de 7 comunidades en Saravena.

131 familias (510 personas) de 7 comunidades de Saravena fueron atendidas bajo el criterio de sufrir una vulnerabilidad extrema. Estas familias accedieron a materiales para la recuperación de sus medios de vida mediante transferencias en efectivo a través de bonos (herramientas, animales para cría, alimentos para animales, elem. estructuras agropecuarias, entre otros).

ENFOCANDO EN LAS PERSONAS EL FORTALECIMIENTO DEL CONSEJO MUNICIPAL PARA LA GESTIÓN DEL RIESGO DE DESASTRES DE SARAVERENA



7,197 personas
beneficiarias

Este proyecto contribuye a visibilizar una temática poco explorada en la región al promover las acciones de identificación de riesgos climáticos y la preparación de las comunidades para minimizar los impactos crecientes de los desastres de origen natural en la zona.

Adicionalmente, este proyecto ha sido pionero al incorporar herramientas internacionales para la medición de la capacidad de resiliencia comunitaria, valorando 30 componentes diferentes para aproximarse e identificar las fortalezas y debilidades de cada comunidad para sobreponerse a una emergencia.

LOGROS

Miembros del Comité Municipal de Gestión del Riesgo o participantes en la elaboración del Plan de Adaptación al Cambio Climático:

- Unidad Nacional para la Gestión del Riesgo de Desastres - UNGRD
- Ministerio de Ambiente y Desarrollo Sostenible
- Administración Departamental de Arauca (Gobernación)
- Administración Municipal de Saravena (Alcaldía)
- Instituto Colombiano de Bienestar Familiar ICBF
- Hospital Sararé
- Defensa Civil
- Cruz Roja Colombiana (Seccional Arauca)
- Bomberos
- Ejército Nacional
- Policía Nacional
- GARS
- Corporinoquia (medio ambiente y cambio climático)

- Las comunidades rurales han fortalecido sus capacidades en las áreas de incidencia, comunicación y sensibilización en relación con la Gestión del Riesgo de Desastre.
- El Concejo Municipal de Gestión del Riesgo de Desastres se ha fortalecido a través de acciones que involucran capacitación y apoyo para la coordinación interinstitucional y la articulación con las comunidades
- La FLM tiene gran sintonía con su programa radial “Alerta Comunidad”, emitido semanalmente por la emisora Sararé Stereo. Este cuenta con la participación de las comunidades atendidas, así como contribuye a difundir y aclarar conceptos claves para entender la gestión del riesgo.
- Las 10 comunidades beneficiarias del proyecto han incorporado en sus planes de Gestión del Riesgo acciones de prevención y mitigación en el riesgo de minas. A partir de la sensibilización sobre el impacto de la Contaminación por Armas en su territorio. Lo anterior en coordinación con el Proyecto Prevención y Atención con Capacidad, implementado por la FLM en Arauca.

CHOCÓ: DERECHOS TERRITORIALES, ETNIAS Y PAZ



18,693 personas
beneficiarias

Plan de formación para 76 comunidades étnicas (34 indígenas y 43 afros), que contempla la definición de: Derechos fundamentales, Derechos Territoriales, Constitución Política de Colombia, Medida Cautelar y Sentencia, con el fin de facilitar la comprensión de los alcances de las medidas de protección territorial (Sentencia 007 de 2014 y Medida Cautelar).

- Acompañamiento y apoyo técnico a autoridades y líderes para su participación en espacios Institucionales de discusión y seguimiento a las órdenes y medidas de atención: Comités de Justicia Transicional, reuniones con autoridades locales, Defensoría del Pueblo, audiencias de seguimiento de pos fallo.

El proyecto Chocó: Derechos territoriales, etnias y paz cuenta con dos programas de formación - para comunidades Embera Katío del Alto Andágueda y para afrodescendientes de la Cocomopoca- que han dotado a las comunidades y nuevos liderazgos de conocimientos y herramientas que colaboran en la promoción y exigencia de sus derechos territoriales. Este proyecto es financiado por el Instrumento Europeo para la Democracia y Derechos Humanos - EIDDH.

Logros

- Acciones de litigio encaminadas al logro de la emisión de sentencia frente a las amenazas sobre el territorio colectivo de la COCOMOPOCA.



- Planes de incidencia política y exigibilidad jurídica.

COMUNIDADES DE ARAUCA EN DEFENSA DE LA LAGUNA DEL LIPA

El incremento de acciones de incidencia del proyecto de comunidades en defensa de la Laguna del Lipa en Arauca, ha acercado a las instituciones y autoridades responsables de la gestión del territorio con las comunidades, las organizaciones sociales y la academia en el territorio, para adelantar labores en conjunto.



Los Comités Ambientales no solo se han fortalecido a través de la capacitación recibida y la planeación de actividades de incidencia de manera estratégica, sino que cuentan con alianzas con la Plataforma Desca y la FLM, quienes se encuentran en fase de documentar evidencia científica y menos empírica del impacto ambiental en el ecosistema por la exploración y explotación de hidrocarburos y por prácticas agrícolas extensivas, principalmente de cultivos de arroz a gran escala o ganadería extensiva.

No. de beneficiarios

Personas: 3000



Logros



- 9 comités ambientales del LIPA
- 2 acciones de visibilización de la problemática del Lipa con impacto regional y nacional.
- 1 plan para la visibilización e incidencia de la problemática ambiental de La Laguna del Lipa
- 1 mapeo de actores estratégicos para la gestión de su plan de incidencia.
- 1 foro ambiental realizado que visibilice la problemática ambiental de Arauca.
- Por medio de la Plataforma DESCA, en Arauca y Tolima, se llevaron a cabo diagnósticos territoriales, en espacios de taller, para la formación en el monitoreo ambiental, y la toma de muestras como base para la denuncia sobre la contaminación de las fuentes hídricas por parte de los proyectos mineros y extractivos en estas zonas.

APUESTA POR LA DEFENSA DEL TERRITORIO Y CONSTRUCCIÓN DE PAZ DESDE LAS COMUNIDADES ASOCIACIÓN CAMPESINA DE ARAUCA - ACA



513 campesinos
y campesinas

- La organización es más autónoma y celebra alianzas con otras instituciones y autoridades, a partir del fortalecimiento técnico y administrativo recibido.
- 6 jornadas de socialización de las implicaciones y oportunidades del establecimiento de una Zona de Reserva Campesina en la región. Estas actividades incluyeron a población campesina, afrodescendiente e indígena.
- La granja agroecológica de la ACA incorporó técnicas de manejo adecuado del cultivo de cacao. También cuentan con 500 gallinas ponedoras para garantizar el sustento de algunos(as) asociados(as).

Durante 10 años la FLM ha acompañado a la Asociación Campesina de Arauca – ACA, en sus procesos de exigibilidad de derechos y permanencia en el territorio. Esta organización promueve el establecimiento de la Zona de Reserva Campesina, Aires de Paz en Arauca, como parte de su plan de vida para garantizar a la población campesina y afrodescendiente del departamento una vida digna. Así mismo, la ACA desarrolla actividades en pro de la construcción de paz en el territorio y promueve prácticas agroecológicas entre sus asociados para minimizar el impacto de las actividades en humanas en el medio ambiente.

Logros

- La granja agroecológica sigue siendo un escenario de aprendizaje para jóvenes campesinos sobre buenas prácticas en el manejo de cultivos orgánicos y especies menores.



“CONSTRUYENDO RUTAS DE PAZ EN NUESTRO TERRITORIO” COMITÉ PERMANENTE PARA LA DEFENSA DE DERECHOS HUMANOS – CPDH - ARAUCA

El CPDH viene prestando servicios jurídicos y acompañamiento a personas víctimas del conflicto armado en Arauca. Al mismo tiempo, difunde información y capacita a habitantes de zonas rurales en DDHH y DIH y promueve la conformación de una red de defensores y defensoras de DDHH en el todo el departamento.



Esta organización ha sido clave en la visibilización de violaciones a los DDHH e infracciones al DIH a nivel nacional. Adicionalmente, cuenta con estatus consultivo ante las Naciones Unidas y es reconocido a nivel regional, nacional e internacional.

No. de beneficiarios

Personas: 1000



Logros



- María Ruth Rueda Sanabria, coordinadora de este proyecto y miembro de la junta directiva del CPDH, fue nominada por la FLM y obtuvo el premio nacional a la Defensa de Derechos Humanos por un labor de toda una vida
- CPDH acompaña y actúa como veedor de la sociedad civil en la Zona Veredal Transitoria de Normalización, ubicada en la vereda Filipinas, municipio de Arauquita.
- 20 jornadas de socialización de los acuerdos de paz entre el Gobierno de Colombia y las Fuerzas Armadas Revolucionarias de Colombia- FARC EP.
- Un conversatorio con 50 mujeres rurales fue celebrado, fruto de esa actividad CPDH ayudará en la construcción de una agenda de paz desde “la voz, la palabra y el cuerpo de las mujeres”.

PREVENCIÓN Y ATENCIÓN CON CAPACIDAD

La FLM viene acompañando desde hace 4 años a la Asociación de Sobrevivientes de Minas Antipersonal Luchando por la Dignidad y la Paz- ASODIGPAZ, única organización de su carácter en el departamento de Arauca. Este proyecto es financiado por la Misión Evangélica Luterana de Finlandia - FELM y tiene como socio implementador a la ONG local Apoyar para los componentes jurídico y psicosocial del proyecto.



PERSONAS BENEFICIARIAS

136

LOGROS

- ASODIGPAZ realiza acompañamiento entre pares a otros sobrevivientes en el departamento. Indicando las rutas para obtener asistencia de emergencia, medidas de reparación posteriores y acceso a pensiones por discapacidad, en los casos que aplica.

- Dos sobrevivientes recibieron prótesis y otro más accedió a una cirugía reconstructiva de miembro superior.

- 519 personas (51,6% mujeres) participaron de los talleres de ERM. Priorizando comunidades indígenas y zonas rurales con incidentes recientes de contaminación por armas.

- Se cuenta con tres dinamizadores locales en los municipios de Tame, Saravena y Fortul, pertenecientes a ASODIGPAZ.

CONTRIBUCIÓN A LA CONSOLIDACIÓN DE LA PAZ TERRITORIAL DESDE LA PERSPECTIVA DE LAS ORGANIZACIONES ÉTNICO TERRITORIALES EN EL MUNICIPIO DE BOJAYÁ, CHOCÓ



11563 habitantes
de Bojayá

- 32 comunidades indígenas y 19 consejos comunitarios locales del municipio de Bojayá, cuentan con un plan de reparación colectiva elaborado y están a la espera para su protocolización, con la UARIV. Apoyados por medio de 3 asambleas preparatorias.
- 323 personas, en representación de las organizaciones etnicoterritoriales del medio Atrato (Beté y Bojayá), participaron y fortalecieron sus conocimientos en los contenidos de los acuerdos del proceso de paz y el enfoque étnico contemplado en los mismos.
- Articulación institucional entre la institucionalidad pública (UARIV) del orden territorial y Nacional.

Promoción y facilitación de encuentros comunitarios en Bojayá, Chocó, para la socialización y concertación en el marco del proceso de paz, entre los actores sociales, organizativos y étnico-territoriales. De la misma forma se contribuyó para que la población afro de los consejos comunitarios locales y las comunidades indígenas de Bojayá, avanzaran en la consolidación del plan de reparación colectiva, fortaleciendo y articulando las relaciones interinstitucionales con la UARIV.

Logros

- 72 líderes de comunidades afro e indígenas del municipio de Bojayá en el departamento del Chocó, formados como gestores de Paz, cuentan con los conocimientos y herramientas necesarias para abordar la reflexión y discusión frente a la implementación de los acuerdos de paz en el territorio.



DIÁLOGO INTERECLESIAL POR LA PAZ - DIPAZ

Durante el 2016, apoyamos con la visibilización del proceso de paz y firma del Acuerdo con las FARC, por medio de DIPAZ- Diálogo Intereclesial por la paz. Con Dipaz se realizó el reconocimiento e interlocución permanente con la Misión Tripartita de Monitoreo y Verificación al Cese Bilateral y la Dejación de las Armas (MMV CB-DA) y talleres y visitas de veeduría y monitoreo al CB-DA en Cauca, Chocó y Antioquia, en forma articulada con el Comité de Acompañamiento de la Sociedad Civil, ente reconocido por el Consejo de Seguridad de la ONU.



LOGROS

- Reconocimiento de DiPaz por parte de los delegados del gobierno y de las FARC en La Mesa de la Habana e incidencia hacia el proceso.
- Una propuesta metodológica para el registro, análisis y sistematización de información, como parte de la Veeduría Social al Cese al Fuego Unilateral.

PERSONAS BENEFICIARIAS



704

- Acompañamiento a víctimas y comunidades en los territorios.
- Monitoreo a la real implementación de los acuerdos en los territorios.

RED NACIONAL DE MUJERES

Desde el año 2014, la Red Nacional de Mujeres con el apoyo de la Federación Luterana, desarrolla el Proyecto Fortalecimiento de las Acciones de Movilización de la Red Nacional de Mujeres, que ha tenido dos focos específicos. El primero ha sido desarrollar acciones de fortalecimiento con mujeres líderes que participan en procesos de la FLM en el departamento de Arauca, en donde se han entregado herramientas para la incidencia y la participación, con el fin de conformar el Nodo Arauca de la Red Nacional de Mujeres.



El segundo foco ha ido en vía de apoyar el proceso que varias organizaciones de mujeres lideradas por la Red Nacional de Mujeres, han venido desarrollando para hacer seguimiento al cumplimiento de los compromisos que el Estado colombiano ha adquirido frente a diferentes espacios de la agenda internacional, específicamente Beijing +20 y CEDAW.

No. de beneficiarios

Personas: 1000



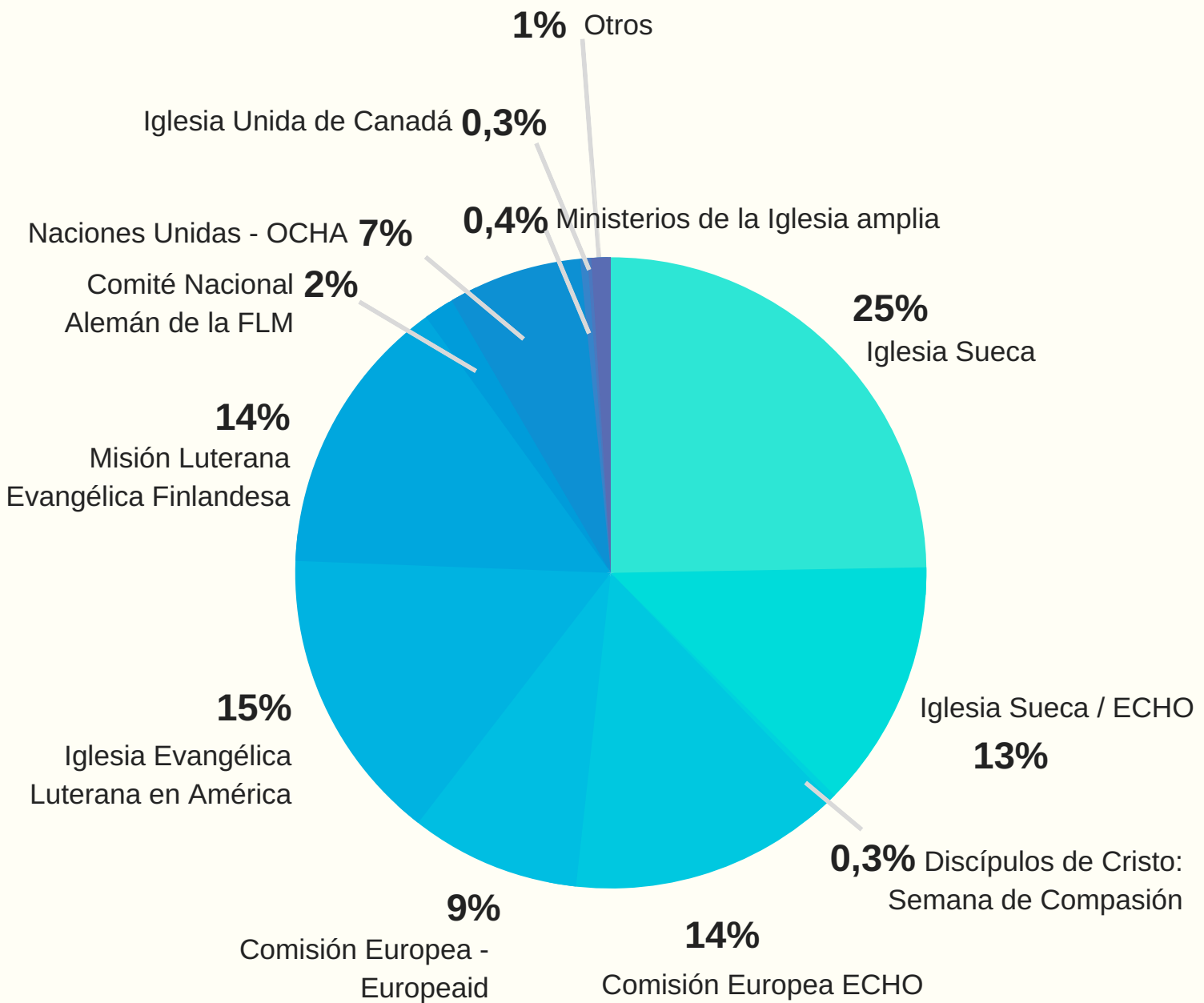
Logros



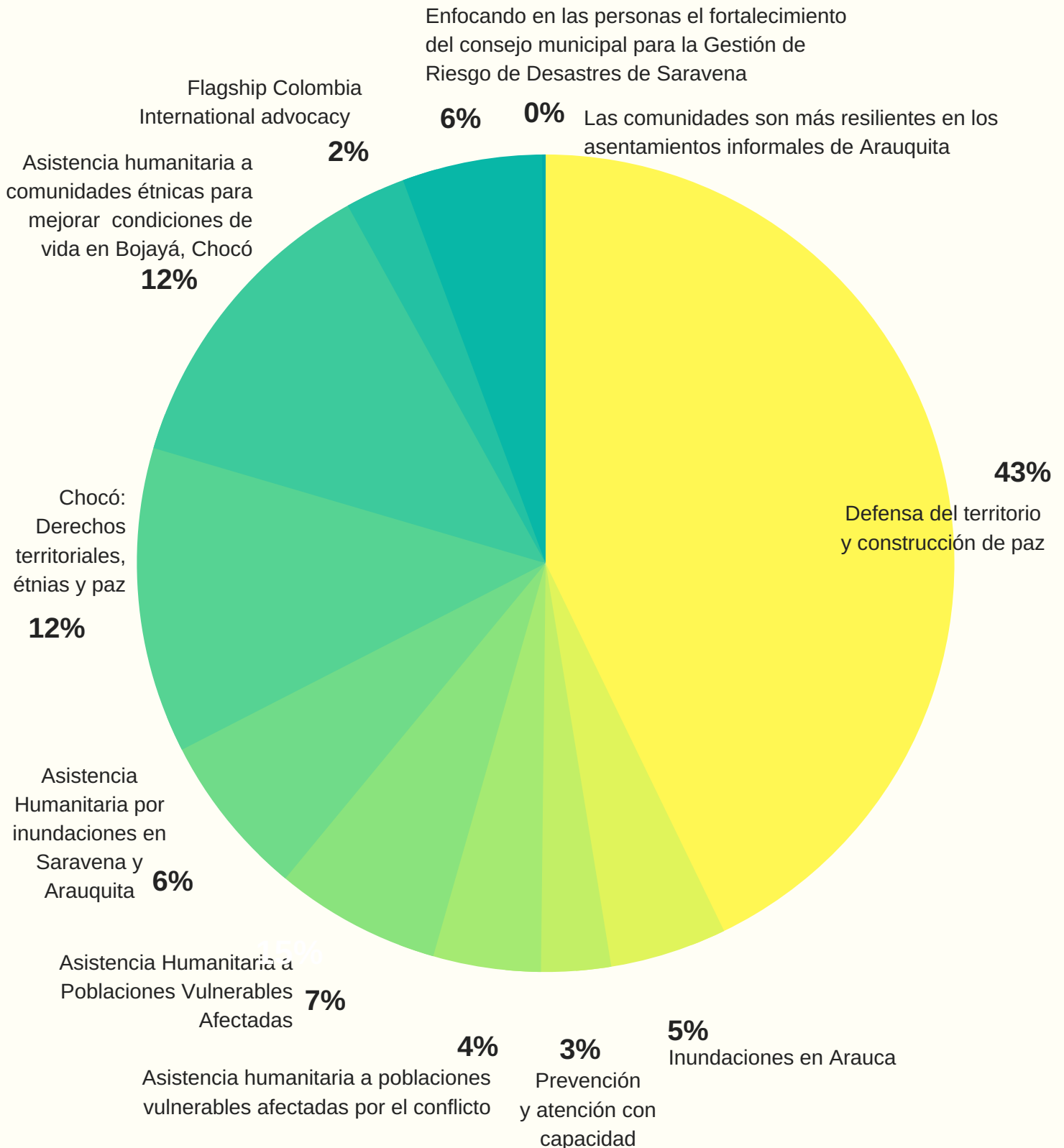
- La Red Nacional de Mujeres- RNM, colaboró en la redacción del capítulo sobre violencia contra mujeres en el VII informe alternativo sobre Colombia, que se entregó al Comité de Derechos Humanos de Naciones Unidas en Ginebra.
- El Comité realizó recomendaciones en temas como la violencia contra la mujer y violencia sexual, la desaparición forzada de personas, las detenciones ilegales, la erradicación forzada de cultivos de uso ilícito, el reclutamiento militar y los derechos de las personas afrodescendientes e indígenas.
- Se realizaron 4 acciones de movilización e incidencia de la RNM frente a procesos de construcción de paz y agenda post 2015.
- Acciones comunicativas y de pedagogía sobre el texto final de los acuerdos de paz con las integrantes de los Nodos de la red Nacional de Mujeres, con énfasis en las medidas específicas para garantizar a las mujeres víctimas la verdad, justicia, reparación y no repetición.

RESUMEN FINANCIERO

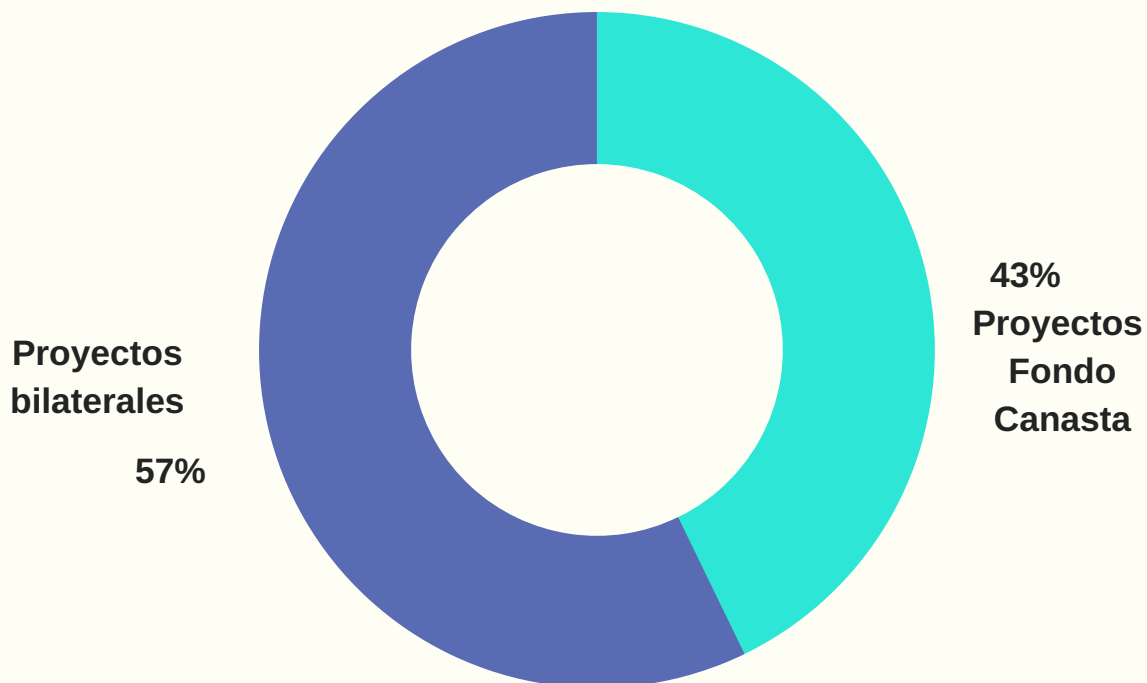
Porcentaje de fondos recibidos por donantes



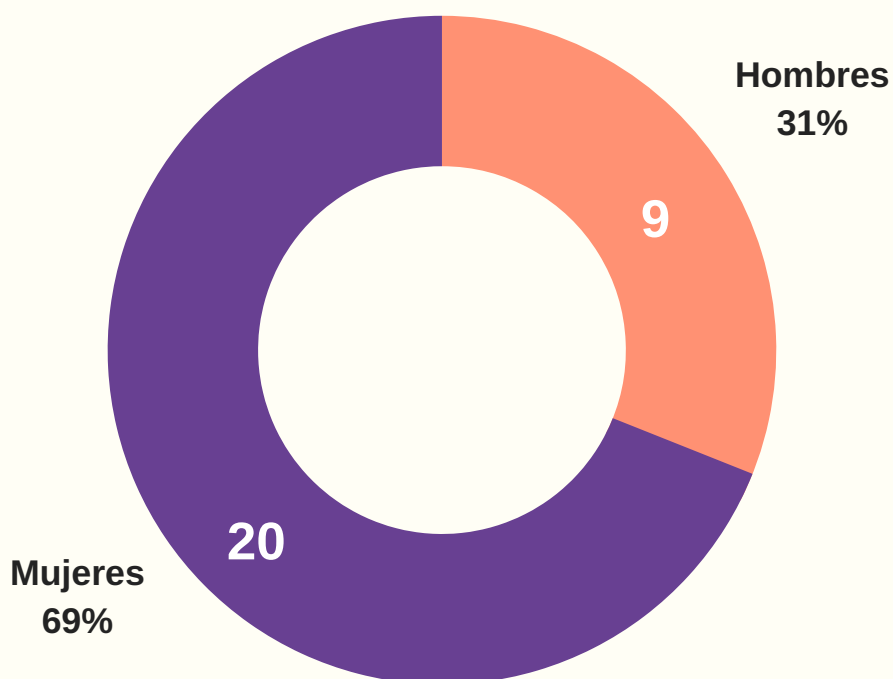
Porcentaje del rango de inversión por proyecto - 2016



Porcentaje de fondos recibidos por tipo de proyecto



Miembros del Staff



AGRADECIMIENTOS

Con el apoyo de la Iglesia Sueca, The Finnish Evangelical Lutheran Mission (FELM), Evangelical Lutheran Church of America (ELCA), LWF German National Committee, la Unión Europea, Oficina de Ayuda Humanitaria de la UE (ECHO), la Oficina para la Coordinación de Asuntos Humanitarios de Naciones Unidas (OCHA), y Act Alliance durante el año 2016, logramos llegar y acompañar a comunidades y organizaciones de la sociedad civil organizada que aún conservan la esperanza de vivir en un país mejor. Gracias a las organizaciones nacionales, locales y a las comunidades del Chocó y Arauca, por permitirnos estar a su lado, acompañarles y aprender de su fortaleza. Gracias a la Iglesia Evangélica Luterana en Colombia (IELCO), a FLM/SM en Ginebra por su respaldo. Finalmente, como siempre agradecemos a nuestros equipos en Chocó, Arauca y Bogotá por sus grandes esfuerzos, compromiso, profesionalismo y dedicación.

La Iglesia Sueca 



Evangelical Lutheran
Church in America

God's work. Our hands.



LUTHERISCHER
WELTBUND

Eine Kirchengemeinschaft

actalianza



OCHA



ECHO / IEDDH