



# Edición N° 4 Boletín Informativo

## Preparación y protección inclusiva ante las catástrofes en **Colombia**

Implementado por:



FEDERACIÓN  
LUTERANA  
MUNDIAL

Programa Colombia



humanity  
& inclusion

Financiado con fondos de:



Financiado por  
Unión Europea  
Protección Civil y  
Ayuda Humanitaria

## EN ESTA EDICIÓN

- 1 Las inundaciones: causas y consecuencias
- 2 Necesidades humanitarias producto de las inundaciones
- 3 Aportes del proyecto

## EN LA EDICIÓN ANTERIOR

Los incendios forestales, causas y consecuencias.

## EN LA PRÓXIMA EDICIÓN

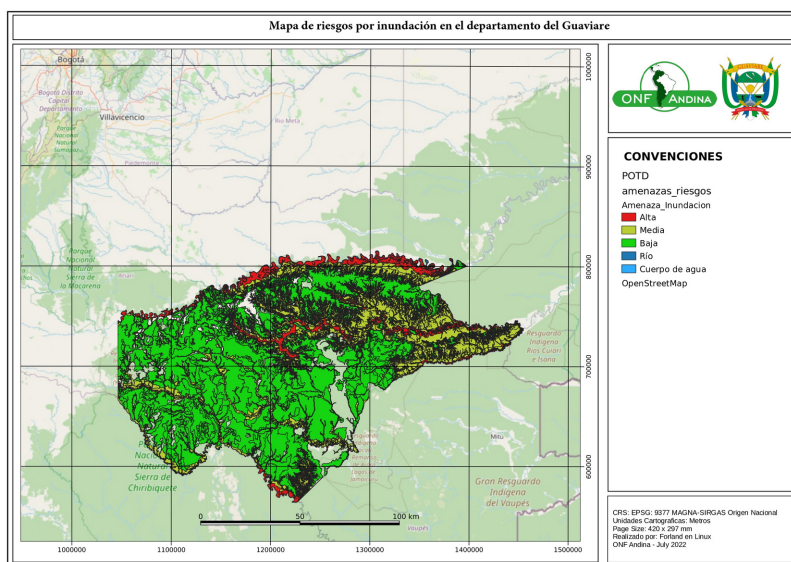
Situación humanitaria en Guaviare

La **Federación Luterana Mundial (FLM) y Humanity & Inclusion (HI)**, en el marco del proyecto Preparación y Protección Inclusiva ante las Catástrofes en Colombia, financiado por European Civil Protection and Humanitarian Aid Operations (ECHO), unieron esfuerzos para consolidar un sistema de información que recopile datos sobre las necesidades humanitarias generadas por el riesgo de desastres en el departamento del Guaviare, con el fin de fortalecer la coordinación de acciones de cooperación internacional enfocada en la gestión del riesgo de desastres.

De esta manera, presenta la **cuarta edición del boletín informativo, el cual muestra un contexto general de las inundaciones que se presentan en el departamento**, sus causas y consecuencias, así como las necesidades humanitarias que surgen a partir de estos eventos.

## INUNDACIONES EN EL DEPARTAMENTO DEL GUAVIARE

Durante la ola invernal de 2019 se reportaron 12 municipios afectados, 15.600 Personas y 3.541 familias damnificadas<sup>1</sup> debido a las inundaciones. Aunque este evento de origen natural y antrópico se presenta anualmente, no se reportaba en el departamento desde hacía más de tres décadas. Actualmente, durante el año 2022 se volvieron a presentar emergencias causadas por las inundaciones que dejan las fuertes lluvias desde el mes de abril, generando necesidades humanitarias en los cascos urbanos y en las zonas rurales.



Mapa de Guaviare: zonas de riesgo por amenaza de inundaciones 2

El departamento del Guaviare cuenta con grandes recursos hídricos, como los ríos Guayabero, Inírida y Guaviare, este último también tiene como afluente el río Ariari, por ello las lluvias que alimentan este río también afectan al departamento.

<sup>1</sup> Datos extraídos de OCHA COLOMBIA: Afectaciones por inundaciones en los departamentos de Meta y Guaviare Flash Update No. 1 (23/07/2019).

<sup>2</sup> Fuente: Sistema de Información Geográfica del Guaviare (2022): <https://guaviare.forland.io/index.php/view/map/?repository=7&project=Planning#>

## CAUSAS DE LAS INUNDACIONES →

Según el Instituto Geográfico Agustín Codazzi -IGAC- el **departamento del Guaviare** se encuentra en la Zona de Convergencia Intertropical -ZCIT- razón por la cual la precipitación media anual es de 2.498 mm y **presenta un incremento de las lluvias entre mayo y julio de cada año**. En ese contexto, las inundaciones resultan no tomar por sorpresa a las comunidades e instituciones, quienes cada año esperan que esto suceda.

Sin embargo, **existen causas que resultan agravantes cuando el invierno llega** y se desbordan los ríos, entre ellas las principales son:



\* **La deforestación y la degradación del suelo** ya que, según la Fundación Colombiana contra la Deforestación en Guaviare -FCDG-, las riberas son usadas para la instauración de cultivos intensivos generando que el agua arrastre con mayor facilidad los suelos, algunos sedimentos y el material vegetal, agudizando la velocidad de las corrientes y aumentando los impactos de estas.

\* **La construcción de viviendas y el aumento de zonas comerciales** para la distribución de bienes y servicios en la rivera de los ríos.

\* **La inadecuada disposición de residuos sólidos** y la carencia de sistemas de desagüe en algunas zonas.

\* **Las condiciones de vulnerabilidad socio económica** han hecho que los habitantes no tengan una opción diferentes a habitar los humedales que se encuentran cerca la ribera del río Guaviare.

Zona rural del departamento del Guaviare. Durante la ola invernal que se presenta periódicamente entre los meses de mayo y julio, los habitantes que viven en zonas rurales se ven afectados porque el crecimiento y posterior desbordamiento de los cuerpos de agua, genera que las comunidades queden incomunicadas con los cascos urbanos, con las escuelas y con los centros de salud.

## IMPACTOS DE LAS INUNDACIONES

- ⊗ Se generan daños inmuebles cuando el desbordamiento de aguas alcanza las casas o palafitos.
- ⊗ Los caminos o trochas se convierten en lodo, por lo cual, se incrementa el riesgo de accidentes en moto o moto cargueros.
- ⊗ La fauna silvestre que habita en las riveras comienza a desplazarse buscando refugio de las aguas, razón por la cual animales como babillas y serpientes comienzan a acercarse a las zonas residenciales. Esto genera un doble impacto porque, por un lado, los habitantes se encuentran propensos a mordeduras de animales; y por el otro lado, cuando la fauna se encuentra en los hábitats de los seres humanos es propensa a que la cacen o aniquilen.
- ⊗ Los cultivos se ven en peligro y por ello los campesinos empiezan a comercializar lo que logran rescatar. No obstante, para no perder se ven obligados a vender a muy bajos precios, lo cual genera un impacto en sus medios de vida.
- ⊗ Las veredas no pueden conectarse con los cascos urbanos debido al desbordamiento de los caños. Esto, a su vez genera que no puedan acceder a servicios básicos de salud o abastecimiento.
- ⊗ Los niños, niñas y adolescentes que se encuentran en la etapa escolar encuentran dificultades para ir a las escuelas, pues los caminos se encuentran inundados.

### Familias afectadas por la ola invernal mayo de 2023

Sector Urbano  
801 familias  
8 barrios

Sector Rural  
1.895 familias  
38 veredas

### Necesidades Humanitarias



**Medios de vida, alojamientos temporales y seguridad alimentaria y nutricional**

La respuesta humanitaria a estos eventos ha recaído sobre las instituciones, quienes manejan recursos monetarios muy pequeños y no dan abasto presupuestal y operativamente. Aún así, en la respuesta a las inundaciones entregan colchonetas, kits de cocina y hamacas, asimismo reubican a las personas afectadas.

Las inundaciones impactan, principalmente, a los grupos humanos históricamente vulnerados. Por ejemplo, en la ola invernal de 2021, 10 familias indígenas sikuaní (49 personas) que venían desplazadas del departamento del Meta, se ubicaron en la vereda de Aguabonita que fue alcanzada por las inundaciones. La respuesta municipal fue reubicarlos en el coliseo municipal de San José del Guaviare sufriendo una doble victimización.

<sup>3</sup> Datos proporcionados por el enlace departamental de Gestión del Riesgo de Desastres, departamento del Guaviare.

Las inundaciones aumentan las necesidades humanitarias de las familias afectadas, pues la pérdida de bienes materiales como sus lugares de vivienda, sumado a las afectaciones que pueden tener sus cultivos de pancoger y los animales de pastoreo, hacen que la vulnerabilidad de las personas aumente considerablemente al no tener seguros sus medios de vida, su alimentación y un lugar de alojamiento.

## REDUCCIÓN DEL RIESGO: LA ESTRATEGIA COMUNITARIA

Las inundaciones son periódicas y los habitantes han normalizado los impactos que estas generan, por esta razón se preparan desde sus saberes para reducir las consecuencias:

- ✓ En las zonas de rivera han construido palafitos de más de dos metros de altura, aunque en ocasiones los cuerpos de agua alcanzan alturas superiores.
- ✓ Evitan transportarse en motos para evitar accidentes.
- ✓ Elaboran puentes artesanales con palos para acceder a sus casas.
- ✓ Evitan salir de sus casas o territorios cuando llueve muy fuerte o cuando las lluvias han inundado sus territorios, sin embargo, estas medida los someten al confinamiento.



Palafitos

Pese a los esfuerzos de las comunidades por mantenerse a salvo, estas estrategias resultan ser insuficientes. En consecuencia, las instituciones deben organizar la respuesta a las emergencias, aunque no cuentan con los recursos disponibles ni la capacidad operativa para enfrentar situaciones de este tipo.

## ➔ AVANCES DEL PROYECTO

### Foro Nacional: Intercambio de experiencias Cauca y Guaviare.

Durante los días 6, 7 y 8 de junio se llevó a cabo en Bogotá el Encuentro de Experiencias con las poblaciones beneficiarias de Cauca, Guaviare e instituciones de gobierno.

En este espacio las comunidades compartieron sus opiniones, puntos de vista y aprendizajes en el marco del proyecto. Además, se identificaron las necesidades diferenciales de las comunidades para mejorar la acción de respuesta temprana.



Foro Nacional

### Prevención de Violencias Basadas en Género

La Federación Luterana Mundial acompañó a la comunidad LGBTIQ+ y a la Fundación Huellas Diversas en la semana de diversidad que se celebró en San José del Guaviare desde el 22 y hasta el 24 de junio.

En las jornadas, se realizaron talleres sobre Prevención de violencias basadas en género -VBC, incidencia y fortalecimiento como herramienta de visibilización para ser tenidos en cuenta con enfoque diferencial en la Gestión del Riesgo.



Semana de la diversidad

### Fortalecimiento comunitario

En el mes de junio se logró el fortalecimiento comunitario de las comunidades beneficiarias en los municipios de Calamar, El Retorno y San José del Guaviare, pues se hizo la entrega de kits comunitarios para la respuesta ante las emergencias. Estos kits constan de Botiquín tipo B y camilla tipo tabla espinal larga. En la próxima fase del proyecto, las comunidades se capacitarán en el uso y manejo de estas herramientas.



Entrega de kits comunitarios



FEDERACIÓN  
LUTERANA  
MUNDIAL

Programa Colombia



Federación Luterana Mundial



@FLMColombia



Contacto: [flm.colombia@lutheranworld.org](mailto:flm.colombia@lutheranworld.org)